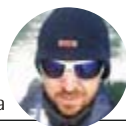


PROVA

RANIERI CAYMAN 35.0 Executive Super Sport



✓ **Luogo prova:** mare di Soverato (Calabria), persone a bordo 6 ✓ **Meteo:** condizioni mare: circa 10 nodi



Tester Carlo Zazzera

(velaemotore@edisport.it)

CON DUE SUZUKI DF 300 APX SFIORATI I 40 NODI. SOTTOCOPERTA QUATTRO CUCETTE PER PIANIFICARE UNA CROCIERA DI PIÙ GIORNI. L'ARREDO RICHIAMA LO STILE DELLA COPERTA E SI FA APPREZZARE PER UN MINIMALISMO CURATO E RAZIONALE E UN BAGNO DEL TUTTO FRUIBILE





Sopra, nel mobile centrale un divanetto ribaltabile rivolto verso poppa, la doppia seduta del driver e il mobile grill. A lato, splendida la delfiniera, anche se costringe a sacrificare la visuale dell'ancora, raggiungibile solo dal gavone di prua.



Da sinistra, la plancia con il grande monitor, bello il design del timone. La posizione di guida è ergonomicamente ottima. A poppa il tavolo con comando idraulico si trasforma in grande solarium e in un'accogliente dinette.

Dopo il successo del Cayman 38.0 Ranieri International lancia una novità che, sulla scia del predecessore, offre agli armatori uno scafo più leggero a parità di comfort a bordo. Il Cayman 35.0 è l'ultimo nato dell'azienda fondata da Pietro Ranieri che, con il lavoro dei figli Antonio e Salvatore, si sta affermando in modo sempre più deciso sul mercato nazionale e internazionale. Il progetto parte da quello dell'ammiraglia (Cayman 38.0) con l'area di prua ricostruita sullo stesso progetto con i medesimi spazi, ma con 70 centimetri in meno nella zona poppiera, tra il divano e la cucina. Così è stato possibile alleggerire il carico di circa 400 kg senza sacrificare gli spazi e

regalando un gomnone dalle prestazioni ancor più sorprendenti. L'area di prua presenta un generoso prendisole raggiungibile senza difficoltà dai passaggi poppa-prua posti su entrambi i lati. La cuscineria marrone attira un po' più calore del dovuto, ma l'effetto ottico è comunque molto piacevole. La postazione di guida è comoda sebbene la strumentazione, fornita da Simrad e di ottimo livello, non sia protetta nel modo migliore dal sole e può essere di difficile lettura a seconda delle andature. Sotto alla seduta è stato ricavato un frigo (optional) e, alle spalle, la cucina con lavello. Sotto a quest'ultima, a poppa, si trova una seduta richiudibile che aggiunge altri due posti a quelli già pre-

senti nel divanetto a U. Questo può diventare agevolmente un prendisole, grazie al tavolo a scomparsa che dalla coperta può salire elettricamente andando ad ampliare l'area prendisole o diventando un tavolo comodo per almeno otto persone, nonostante sia l'area più sacrificata rispetto al 38.0, che aveva un tavolo quadrato di maggiori dimensioni. A poppa è stata ridotta la seconda pedana, ma gli spazi restano comodi e i bracket sono coperti dalla plancia che, ai due lati, offre anche due scalette a scomparsa, soluzione che abbina estetica a pratica. La cabina interna, dotata di frigo di serie e comodo bagno, offre la possibilità di avere quattro posti letto, soluzione unica su scafi di questo tipo.

PROVA CAYMAN 35.0 EXECUTIVE SUPER SPORT

PREZZO BASE DI LISTINO EURO 146.250

Iva esclusa

Nota: il modello in prova con due Suzuki 300 cv versione Super Sport inclusivo di carena verniciata nera, coperta verniciata bianca, parabrezza, maniglie stand-up, tuga e rollbar abbattibile in acciaio inox verniciati di nero, costa euro 200.385 con Iva a cui vanno aggiunti euro 51.600 (con Iva) dei due Suzuki DF 300 Apx.

I DATI

Lunghezza f.t.	m 10,90
Lunghezza omologazione	m 9,98
Larghezza ft	m 3,80
Dislocamento	kg 3.200
Diametro tubolari	m 0,65
Compartimenti	8
Portata persone	24
Serbatoio acqua	lt 150
Serbatoio carburante	lt 610
Motori fb	2 x Suzuki DF 300 Apx
Omologazione CE categoria	B

INDIRIZZI

Ranieri International, tel. 0967 25839
Soverato (CZ), www.ranieri-international.com

PRESTAZIONI

Regime (rpm)	Velocità (nodi)	Consumo (lt/h)	Rumorosità (Db)
650	3	2.1	62
1.000	5	4.3	63
1.500	6	7.5	63
2.000	8	10	69
2.500	8.7	17.5	69
3.000	12.5	22	72
3.500	14.4	26	73
4.000	17.7	31	76
4.500	24.3	42	78
5.000	31.4	58	80
5.500	36.8	76	81
6.000 (trim 40%)	39.9	95	83
6.200 (trim 40%)	39.9	95	83

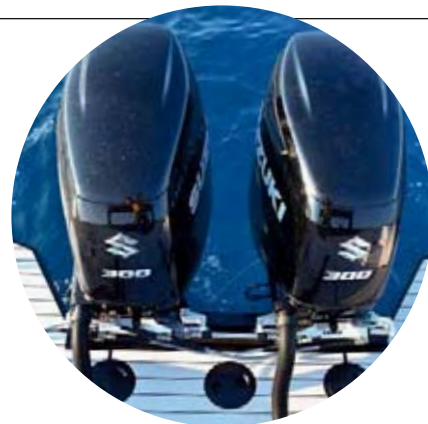
IN NAVIGAZIONE

Abbiamo provato il Cayman 35.0, nell'allestimento Super Sport Executive, in una giornata ventosa con poca onda. Il gommoni, equipaggiato con due Suzuki da 300 cv (eliche a tre pale con passo 18,5 e diametro 16) ha lasciato ottime sensazioni alla guida, con una scorrevolezza sulle onde e in virata che ne confermano la bontà del progetto già apprezzata con il suo predecessore.

Le prestazioni sono state esaltate dalla motorizzazione, con consumi contenuti e, soprattutto, una bassissima rumorosità anche ai regimi più alti. A velocità di crociera, intorno ai 4.000 giri, lo scafo ha sfiorato i 18 nodi di velocità, con consumi di poco superiori ai 30 litri/ora per singolo motore.

La velocità di punta è stata di 39,9 nodi, con l'ausilio del trim, a 6.000 giri, rimasta invariata anche salendo al regime massimo di 6.200 giri. La planata si raggiunge a 2.800 giri a una velocità di 11,5 nodi e permette, quindi, di navigare anche a velocità più basse contenendo i consumi. Ottimo anche il tempo minimo di entrata in planata, con soli 4 secondi e mezzo nei quali il Cayman 35.0 ha raggiunto i 20 nodi di velocità.

L'unico appunto è dovuto alle vibrazioni del rollbar, percepibili anche a velocità non troppo sostenute. Il modello, però, offre la possibilità di montare un tendalino, a scomparsa sotto al divanetto di poppa, la soluzione ideale per questo tipo di battello e che eliminerebbe il fastidio all'origine.



I due Suzuki DF 300 Apx confermano di aver trovato nel Cayman 35.0 Executive Super Sport un partner perfetto.



Una delle scalette a scomparsa per la discesa e salita dall'acqua.



Il prendisole di prua è ben dimensionato, per raggiungerlo passavanti e tubolare forniscono un comodo passaggio, aiutato dal tientibene lungo il parabrezza.